



**Szkoła Podstawowa nr 356 im.
Ryszarda Kaczorowskiego
w Warszawie**

Egzamin ósmoklasisty

Dostosowanie warunków i form przeprowadzania egzaminu ósmoklasisty w 2026 r.

Podstawowe informacje

Egzamin ósmoklasisty
jest egzaminem obowiązkowym.

Każdy uczeń musi do niego przystąpić,
aby ukończyć szkołę.

Nie jest określony minimalny wynik,
jaki uczeń powinien uzyskać, dlatego
egzaminu ósmoklasisty nie można nie zdać.

Podstawowe informacje

Egzamin ósmoklasisty w 2026 r. jest przeprowadzany na podstawie wymagań określonych w podstawie programowej kształcenia ogólnego (z 2024 r.) dla szkoły podstawowej, stanowiącej załącznik do rozporządzenia Ministra Edukacji z 28.06.2024 r.*

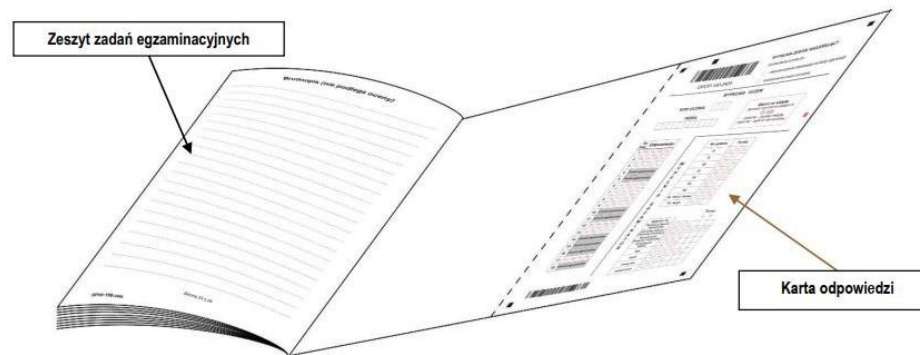
**Rozporządzenie Ministra Edukacji z dnia 28 czerwca 2024 r. zmieniające rozporządzenie w sprawie podstawy programowej wychowania przedszkolnego oraz podstawy programowej kształcenia ogólnego dla szkoły podstawowej, w tym dla uczniów z niepełnosprawnością intelektualną w stopniu umiarkowanym lub znacznym, kształcenia ogólnego dla branżowej szkoły I stopnia, kształcenia ogólnego dla szkoły specjalnej przysposabiającej do pracy oraz kształcenia ogólnego dla szkoły policealnej.*

Zadania na egzaminie

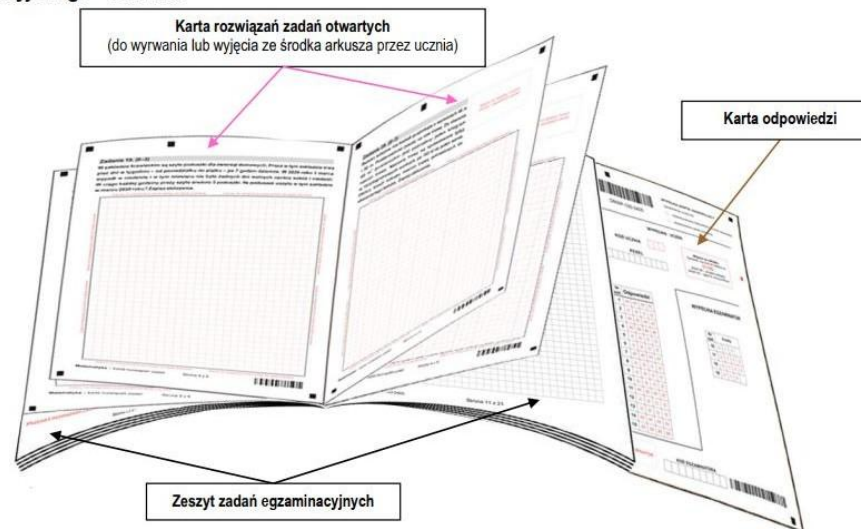
W arkuszu egzaminacyjnym z każdego przedmiotu znajdują się zarówno **zadania zamknięte** (tj. takie, w których uczeń wybiera jedną odpowiedź z kilku podanych), jak i **zadania otwarte** (tj. takie, w których uczeń samodzielnie formułuje odpowiedź).

Arkusz egzaminacyjny

RYSUNEK 1A. Arkusz egzaminacyjny do egzaminu ósmoklasisty z języka polskiego oraz języków: angielskiego, francuskiego, hiszpańskiego i włoskiego – schemat



RYSUNEK 1B. Arkusz egzaminacyjny do egzaminu ósmoklasisty z matematyki oraz języka niemieckiego i rosyjskiego – schemat



Na stronie internetowej CKE (www.cke.gov.pl) dostępne są:

1. informatory o egzaminie ósmoklasisty od roku szkolnego 2025/2026;
2. przykładowe arkusze egzaminacyjne wraz z rozwiązaniami,
3. arkusze egzaminów próbnych z lat ubiegłych wraz z rozwiązaniami,
4. arkusze wykorzystane do przeprowadzenia egzaminu ósmoklasisty w latach 2019–2025, wraz z zasadami oceniania rozwiązań zadań;
5. 8 zestawów ćwiczeniowych umożliwiających powtórzenie materiału z języka polskiego, matematyki i języków obcych.

W grudniu 2025 r. opublikowane zostaną arkusze egzaminu próbnego, zgodnego z nową podstawą programową.

Harmonogram

Termin główny

Język polski

11 maja 2026 r. (poniedziałek) – godz. 9:00

Matematyka

12 maja 2026 r. (wtorek) – godz. 9:00

Język obcy nowożytny

13 maja 2026 r. (środa) – godz. 9:00

Harmonogram

**Termin
dodatkowy**

Język polski

8 czerwca 2026 r. (poniedziałek) – godz. 9:00

Matematyka

9 czerwca 2026 r. (wtorek) – godz. 9:00

Język obcy nowożytny

10 czerwca 2026 r. (środa) – godz. 9:00

Termin dodatkowy jest dla:

1. uczniów, którzy nie przystąpili do egzaminu ósmoklasisty w terminie głównym z przyczyn losowych bądź zdrowotnych;
2. uczniów, którzy przerwali albo którym przerwano i unieważniono egzamin ósmoklasisty z danego przedmiotu lub przedmiotów w terminie głównym.

Ogłoszenie
wyników

**Termin ogłoszenia wyników i wydawania zdającym
zaświadczeń i informacji w szkole**

3 lipca 2026 r. (piątek)

CZAS TRWANIA EGZAMINU ÓSMOKLASISTY Z POSZCZEGÓLNYCH PRZEDMIOTÓW

Czas trwania (w minutach)										
arkusz standardowy	<i>przedłużenie czasu, o którym mowa w pkt. 19. Komunikatu¹</i>	<i>arkusz dla osób z autyzmem, w tym z zespołem Aspergera</i>	<i>arkusz dla osób słabowidzących</i>	<i>arkusz dla osób niewidomych</i>	<i>arkusz dla osób słabosłyszących i niesłyszących</i>	<i>arkusz dla osób z niepełnosprawnością intelektualną w stopniu lekkim</i>	<i>arkusz dla osób z afazją</i>	<i>arkusz dla osób z niepełnosprawnością ruchową spowodowaną porażeniem dziecięcym</i>	<i>arkusz dla cudzoziemców</i>	
O*-100 O*-K00	O*-100	O*-200	O*-400, O*-500	O*-600, O*-660	O*-700	O*-800	O*-900	O*-Q00	O*-C00 OJ*-100	
język polski	150								195	
matematyka	125								165	
język obcy nowożytny	110								145	110

¹ Komunikat dyrektora Centralnej Komisji Egzaminacyjnej z 20 sierpnia 2025 r. w sprawie szczegółowych sposobów dostosowania warunków i form przeprowadzania egzaminu ósmoklasisty w roku szkolnym 2025/2026

Rodzice ucznia składają dyrektorowi szkoły, nie później niż do **30 września 2025 r.**, pisemną deklarację wskazującą język obcy nowożytny, z którego uczeń przystąpi do egzaminu ósmoklasisty.

Do egzaminu ósmoklasisty z języka obcego nowożytnego uczeń przystępuje z tego języka obcego nowożytnego, którego uczy się w szkole w ramach obowiązkowych zajęć edukacyjnych.

Do **11 lutego 2026 r.** możliwe jest złożenie deklaracji o zmianie!

A close-up photograph of a person's hands writing on a multiple-choice test paper. The person is holding a green pencil and is in the process of marking an answer. The test paper features several rows of questions, each with four circular options. The background is softly blurred, showing the person's other hand and a light blue shirt. The overall lighting is bright and even.

Dostosowanie warunków i form
przeprowadzania egzaminu ósmoklasisty w 2026 r.

Grupy uczniów, którym mogą zostać przyznane dostosowania warunków i form przeprowadzania egzaminu ósmoklasisty

Uczniowie:	Dokumenty stanowiące podstawę dostosowania*:					Numer tabeli
	<i>orzeczenie o potrzebie kształcenia specjalnego</i>	<i>orzeczenie o potrzebie indywidualnego nauczania</i>	<i>opinia poradni psychologiczno-pedagogicznej</i>	<i>zaświadczenie o stanie zdrowia wydane przez lekarza</i>	<i>pozytywna opinia rady pedagogicznej</i>	
z autyzmem, w tym z zespołem Aspergera	✓					1.1.
słabowidzący	✓					1.2.
niewidomi	✓					1.3.
słabosłyszący i niesłyszący	✓					1.4.
z niepełnosprawnością intelektualną w stopniu lekkim	✓					1.5.
z afazją	✓					1.6.
z niepełnosprawnością ruchową spowodowaną mózgowym porażeniem dziecięcym	✓					1.7.
z niepełnosprawnością ruchową spowodowaną innymi przyczynami niż mózgowe porażenie dziecięce	✓					1.8.
z niepełnosprawnościami sprzężonymi	✓					1.9.
z niedostosowaniem społecznym lub zagrożeni niedostosowaniem społecznym	✓					1.13.
ze specyficznymi trudnościami w uczeniu się			✓			1.11.
chorzy		✓		✓		1.12.
niesprawni czasowo				✓		1.12.
z czasową niesprawnością rąk				✓		1.8.
z zaburzeniem widzenia barw				✓		1.17.
którym ograniczona znajomość języka polskiego utrudnia zrozumienie czytanego tekstu (cudzoziemcy)					✓	1.10.
w sytuacji kryzysowej lub traumatycznej					✓	1.14.
z trudnościami adaptacyjnymi związanymi z wcześniejszym kształceniem za granicą					✓	1.15.
z zaburzeniami komunikacji językowej			✓	✓	✓	1.16.

* Kolorem zielonym oznaczono grupy uczniów, w przypadku których dostosowanie może być przyznane na podstawie różnych dokumentów.



Zaświadczenie o stanie zdrowia lub
opinię poradni psychologiczno-pedagogicznej

**należy złożyć w sekretariacie szkoły
nie później niż do 15 października 2025 r.**

*W sytuacjach losowych zaświadczenie lub opinia mogą
być przedłożone w terminie późniejszym, niezwłocznie
po otrzymaniu dokumentu.*

Dostosowanie formy przeprowadzania egzaminu ósmoklasisty polega na przygotowaniu odrębnych arkuszy egzaminacyjnych dostosowanych do:

1. rodzaju niepełnosprawności ucznia, posiadającego orzeczenie o potrzebie kształcenia specjalnego wydane ze względu na niepełnosprawność;

lub

2. potrzeb ucznia, któremu ograniczona znajomość języka polskiego utrudnia zrozumienie czytanego tekstu (dotyczy egzaminu z języka polskiego i matematyki).

CKE
CENTRALNA
KOMISJA
EGZAMINACYJNA

Arkusz zawiera informacje
prawnie chronione do momentu
rozpoczęcia egzaminu.

WYPELNIĄ ZESPÓŁ NADZORUJĄCY

KOD UCZNIĄ

PESEL

Miejsce na naklejkę.
Sprawdź, czy kod na naklejkę to
O-200.



Egzamin ósmoklasisty

Język polski

DATA: 14 maja 2024 r.

GODZINA ROZPOCZĘCIA: 9:00

CZAS PRACY: do 180 minut

Arkusz zawiera teksty liczące
więcej niż 250 wyrazów.

Instrukcja dla ucznia

1. Sprawdź, czy na kolejno ponumerowanych **23 stronach** jest wydrukowanych **20 zadań**.
2. Ewentualny brak stron lub inne usterki zgłoś nauczycielowi.
3. Czytaj uważnie wszystkie teksty i zadania.
4. Wszystkie zadania rozwiąż długopisem lub piórem z czarnym tuszem/atramentem.
5. Nie używaj korektora.
6. Wykonuj zadania zgodnie z poleceniami.
7. Odpowiedzi do zadań: **1–3, 5, 7, 9, 12, 13** oraz **16–18**, otocz kółkiem zgodnie z informacjami zamieszczonymi **na następnej stronie**. W każdym zadaniu poprawna jest zawsze **tylko jedna** odpowiedź.
8. Odpowiedzi do zadań: **4, 6, 8, 10, 11, 14, 15, 19** oraz **20**, zapisz czytelnie i starannie w wyznaczonych miejscach w arkuszu egzaminacyjnym. Odpowiadaj tylko własnymi słowami, chyba że w zadaniu polecono inaczej.
9. Ewentualne poprawki w odpowiedziach zapisz zgodnie z informacjami zamieszczonymi **na następnej stronie**.
10. Pamiętaj, że zapisy w brudnopisie nie będą sprawdzane i oceniane.
11. Lista lektur obowiązkowych znajduje się na stronie 3 tego arkusza egzaminacyjnego.

Powodzenia!

WYPELNIĄ ZESPÓŁ NADZORUJĄCY

Uprawnienia ucznia do dostosowania zasad oceniania.

Uczeń **nie przenośi** odpowiedzi na kartę odpowiedzi.




OPOP-200-2405

Układ graficzny
© CKE 2018

Dostosowanie warunków przeprowadzania egzaminu ósmoklasisty polega m.in. na:

1. zminimalizowaniu ograniczeń wynikających z niepełnosprawności, niedostosowania społecznego lub zagrożenia niedostosowaniem społecznym ucznia;
2. zapewnieniu uczniowi miejsca pracy odpowiedniego do jego potrzeb edukacyjnych oraz możliwości psychofizycznych,
3. wykorzystaniu odpowiedniego sprzętu specjalistycznego i środków dydaktycznych,
4. odpowiednim przedłużeniu czasu przewidzianego na przeprowadzenie egzaminu ósmoklasisty,
5. ustaleniu zasad oceniania rozwiązań zadań wykorzystywanych do przeprowadzania egzaminu ósmoklasisty, uwzględniających potrzeby edukacyjne oraz możliwości psychofizyczne ucznia,
6. zapewnieniu obecności i pomocy w czasie egzaminu ósmoklasisty nauczyciela wspomagającego ucznia w czytaniu lub pisaniu lub specjalisty odpowiednio z zakresu danego rodzaju niepełnosprawności, niedostosowania społecznego lub zagrożenia niedostosowaniem społecznym, jeżeli jest to niezbędne do uzyskania właściwego kontaktu z uczniem lub pomocy w obsłudze sprzętu specjalistycznego i środków dydaktycznych.

 Tabela 1.1	Uprawnieni do dostosowania	Uczniowie z autyzmem, w tym z zespołem Aspergera		
	Podstawa uprawnień	Orzeczenie o potrzebie kształcenia specjalnego		
	Oznaczenie arkusza	O*-200		
	Czas trwania egzaminu z przedmiotów	język polski do 195 minut	matematyka do 165 minut	język obcy do 145 minut


Możliwe sposoby dostosowania

(dyrektor szkoły zaznacza w [SIOEO](#) sposoby dostosowania wskazane przez radę pedagogiczną oraz zaakceptowane przez pełnoletniego zdającego ALBO rodziców [prawnych opiekunów] niepełnoletniego zdającego)

- Arkusz dostosowany do ograniczeń w funkcjonowaniu ucznia z autyzmem, w tym z zespołem Aspergera, który uwzględnia:
 - przedłużenie czasu
 - uprawnienie do nieprzenoszenia odpowiedzi na kartę odpowiedzi (tj. zaznaczanie odpowiedzi do zadań zamkniętych w zeszytcie zadań egzaminacyjnych).

Czas pracy zapisany na stronie tytułowej arkusza jest obowiązujący (nie wymaga przedłużenia) – por. „Czas trwania egzaminu z przedmiotów” powyżej.

Do arkuszy z języków obcych nowożytnych dołączona jest płyta CD z dostosowanym nagraniem, tj. z wydłużonymi przerwami na zapoznanie się z zadaniami sprawdzającymi rozumienie ze słuchu i ich wykonanie.
- Korzystanie z pomocy nauczyciela wspomagającego (może być członkiem zespołu nadzorującego) przy odczytywaniu poleceń i tekstów oraz przy zapisywaniu odpowiedzi zdającego (możliwe tylko wtedy, gdy w toku edukacji szkolnej uczeń został wdrożony do takiej współpracy z nauczycielem).
- Zapisywanie odpowiedzi do zadań na komputerze, jeżeli:
 - głębokość zaburzenia grafii uniemożliwia odczytanie i dokonanie prawidłowej oceny odpowiedzi do zadań w pracy egzaminacyjnej LUB gdy zdający posługuje się alternatywnymi i wspomagającymi metodami komunikacji oraz
 - w toku edukacji szkolnej zdający został wdrożony do tej formy pracy.
- Obecność w sali osoby niezbędnej dla uzyskania właściwego kontaktu ze zdającym oraz/lub pomocy w obsłudze specjalistycznego sprzętu i środków dydaktycznych (osoba ta może być członkiem zespołu nadzorującego).
- Dostosowanie miejsca pracy w sposób uwzględniający trudności w funkcjonowaniu ucznia z autyzmem, w tym z zespołem Aspergera.

 Tabela 1.8	Uprawnieni do dostosowania	Uczniowie z niepełnosprawnością ruchową spowodowaną innymi przyczynami niż mózgowie porażenie dziecięce		
	Podstawa uprawnień	Uczniowie z czasową niesprawnością rąk Uczniowie z niepełnosprawnością ruchową: orzeczenie o potrzebie kształcenia specjalnego		
	Oznaczenie arkusza	O*-100		
	Czas trwania egzaminu z przedmiotów	język polski 150 minut	matematyka 125 minut	język obcy 110 minut


Możliwe sposoby dostosowania

(dyrektor szkoły zaznacza w [SIOEO](#) sposoby dostosowania wskazane przez radę pedagogiczną oraz zaakceptowane przez pełnoletniego zdającego ALBO rodziców [prawnych opiekunów] niepełnoletniego zdającego)

- Przedłużenie czasu, o którym mowa w pkt 19. *Komunikatu*.
- Zaznaczanie odpowiedzi do zadań zamkniętych w zeszytcie zadań egzaminacyjnych, bez przenoszenia ich na kartę odpowiedzi.
- Zapisywanie odpowiedzi do zadań na komputerze, jeżeli:
 - głębokość zaburzenia grafii uniemożliwia odczytanie i dokonanie prawidłowej oceny odpowiedzi do zadań w pracy egzaminacyjnej oraz
 - w toku edukacji szkolnej zdający został wdrożony do tej formy pracy.
- Korzystanie z pomocy nauczyciela wspomagającego (może być członkiem zespołu nadzorującego) w pisaniu i/lub czytaniu (możliwe tylko wtedy, gdy w toku edukacji szkolnej uczeń został wdrożony do takiej współpracy z nauczycielem).

W przypadku egzaminu z języka obcego nowożytnego uczeń korzystający z pomocy nauczyciela wspomagającego ma obligatoryjnie przyznaną płytę CD z dostosowanym nagraniem wraz z przedłużeniem czasu trwania egzaminu (patrz pkt 5.).
- Płyta CD do arkuszy standardowych z języka obcego nowożytnego z wydłużonymi przerwami na zapoznanie się z zadaniami sprawdzającymi rozumienie ze słuchu i ich wykonanie.

Przyznanie tego dostosowania oznacza obligatoryjne przyznanie dostosowania określonego w pkt 1. w maksymalnym wymiarze, tj. przedłużenia czasu przeprowadzania egzaminu ósmoklasisty o 35 minut.
- Dostosowanie miejsca pracy w sposób uwzględniający trudności w funkcjonowaniu ucznia z niepełnosprawnością ruchową lub czasową niesprawnością rąk.


 Tabela 1.10	Uprawnieni do dostosowania	Uczniowie, o których mowa w art. 165 ust. 1 ustawy z dnia 14 grudnia 2016 r. <i>Prawo oświatowe (cudzoziemcy)</i> , którym ograniczona znajomość języka polskiego utrudnia zrozumienie czytanego tekstu		
	Podstawa uprawnienia	Pozytywna opinia rady pedagogicznej		
	Oznaczenie arkusza	W przypadku arkusza z języka polskiego i matematyki: O*-C00 W przypadku arkusza z języka obcego: OJ**-100		
	Czas trwania egzaminu z przedmiotów	język polski	matematyka	język obcy
		do 195 minut	do 165 minut	110 minut

Możliwe sposoby dostosowania

(dyrektor szkoły zaznacza w [SIOEO](#) sposoby dostosowania wskazane przez radę pedagogiczną oraz zaakceptowane przez pełnoletniego zdającego ALBO rodziców [prawnych opiekunów] niepełnoletniego zdającego)

1. Arkusz z języka polskiego i matematyki dostosowany do potrzeb zdających.
W przypadku arkusza z języka polskiego dostosowanie obejmuje również zasady oceniania rozwiązań zadań.
Czas pracy zapisany na stronie tytułowej arkusza z języka polskiego i matematyki jest obowiązujący (nie wymaga przedłużenia) – por. „Czas trwania egzaminu z przedmiotów” powyżej.
2. Pomoc nauczyciela (członka zespołu nadzorującego), który przed przystąpieniem ucznia do pracy odczytuje z arkusza rezerwowego jeden raz głośno, po kolei wszystkie teksty liczące po 250 wyrazów lub więcej, stanowiące podstawę zadań egzaminu ósmoklasisty z [języka polskiego](#) (możliwe tylko wtedy, gdy poważne trudności w samodzielnym czytaniu i rozumieniu dłuższego tekstu zostały wskazane w opinii rady pedagogicznej).
3. Przystąpienie do egzaminu w oddzielnej sali (dotyczy egzaminu ósmoklasisty z języka polskiego i matematyki).
4. Możliwość korzystania ze słownika dwujęzycznego w wersji papierowej lub elektronicznej¹³, z zastrzeżeniem że w przypadku egzaminu z języka obcego nie może być to słownik języka, z którego uczeń zdaje egzamin. Słownik zapewnia szkoła lub uczeń.
5. Skorzystanie z dostosowań przewidzianych w *Komunikacie* dla poszczególnych grup zdających. Dostosowanie takie wymaga pisemnego porozumienia dyrektora szkoły z dyrektorem właściwej okręgowej komisji egzaminacyjnej **do 17 listopada 2025 r.**


¹³ Słownik w wersji elektronicznej musi być zainstalowany na urządzeniu nieposiadającym dostępu do internetu.

 Tabela 1.12	Uprawnieni do dostosowania	Uczniowie chorzy lub niesprawni czasowo		
	Podstawa uprawnienia	Zaświadczenie o stanie zdrowia wydane przez lekarza, a w przypadku uczniów chorych – zaświadczenie o stanie zdrowia wydane przez lekarza lub orzeczenie o potrzebie indywidualnego nauczania		
	Oznaczenie arkusza	O*-100		
	Czas trwania egzaminu z przedmiotów	język polski	matematyka	język obcy
		150 minut	125 minut	110 minut


Możliwe sposoby dostosowania

(dyrektor szkoły zaznacza w [SIOEO](#) sposoby dostosowania wskazane przez radę pedagogiczną oraz zaakceptowane przez pełnoletniego zdającego ALBO rodziców [prawnych opiekunów] niepełnoletniego zdającego)

1. Korzystanie z zaleconego przez lekarza sprzętu medycznego i/lub leków koniecznych ze względu na chorobę.
2. Miejsce pracy dostosowane do potrzeb ucznia.
3. Korzystanie z pomocy nauczyciela wspomagającego (może być członkiem zespołu nadzorującego), który zapisuje odpowiedzi dyktowane przez zdającego (możliwe wtedy, gdy uczeń nie może pisać sam i przystępuje do egzaminu w oddzielnej sali).
W przypadku egzaminu z języka obcego nowożytnego uczeń korzystający z pomocy nauczyciela wspomagającego ma obligatoryjnie przyznaną płytę CD z dostosowanym nagraniem, tj. z wydłużonymi przerwami na zapoznanie się z zadaniami sprawdzającymi rozumienie ze słuchu i ich wykonanie. Korzystanie z płyty z dostosowanym nagraniem wymaga przyznania dostosowania określonego w pkt 19. Komunikatu w maksymalnym wymiarze, tj. przedłużenia czasu przeprowadzania egzaminu ósmoklasisty o 35 minut.

 Tabela 1.11	Uprawnieni do dostosowania	Uczniowie ze specyficznymi trudnościami w uczeniu się : z dysleksją, z dysgrafią, z dysortografią, z dyskalkulią						
	Podstawa uprawnienia	Opinia poradni psychologiczno-pedagogicznej, w tym poradni specjalistycznej						
	Oznaczenie arkusza	O* -100						
	Czas trwania egzaminu z przedmiotów	język polski	matematyka	język obcy				
<table border="1"> <tr> <td></td> <td>150 minut</td> <td>125 minut</td> <td>110 minut</td> </tr> </table>						150 minut	125 minut	110 minut
	150 minut	125 minut	110 minut					
Możliwe sposoby dostosowania (dyrektor szkoły zaznacza w SIOEO sposoby dostosowania wskazane przez radę pedagogiczną oraz zaakceptowane przez pełnoletniego zdającego ALBO rodziców [prawnych opiekunów] niepełnoletniego zdającego)								
1. Zaznaczanie odpowiedzi do zadań zamkniętych w zeszytcie zadań egzaminacyjnych, bez przenoszenia ich na kartę odpowiedzi.								
2. Przedłużenie czasu, o którym mowa w pkt 19. <i>Komunikatu</i> , jeżeli zachodzi taka uzasadniona potrzeba (możliwe tylko wtedy, gdy w toku edukacji szkolnej uczeń korzystał z takiego sposobu wyrównywania szans edukacyjnych w związku z posiadaną opinią poradni psychologiczno-pedagogicznej i fakt ten jest udokumentowany). Przedłużenie czasu dotyczy egzaminu z: <ol style="list-style-type: none"> z języka polskiego – w przypadku opinii o dysleksji lub dysortografii, lub dysgrafii z matematyki – w przypadku opinii o dysleksji lub dysortografii, lub dysgrafii, lub dyskalkulii z języków obcych nowożytnych – w przypadku opinii o dysleksji lub dysortografii, lub dysgrafii. 								
3. Zapisywanie odpowiedzi do zadań na komputerze, jeżeli: <ol style="list-style-type: none"> głębokość zaburzenia grafii uniemożliwia odczytanie i dokonanie prawidłowej oceny odpowiedzi do zadań w pracy egzaminacyjnej oraz w toku edukacji szkolnej zdający został wdrożony do tej formy pracy. 								
4. Korzystanie z pomocy nauczyciela wspomagającego (może być członkiem zespołu nadzorującego), który zapisuje odpowiedzi zdającego do zadań otwartych (możliwe tylko wtedy, gdy głębokość zaburzenia grafii uniemożliwia odczytanie i dokonanie prawidłowej oceny odpowiedzi do zadań w pracy egzaminacyjnej i gdy uczeń w toku edukacji szkolnej został wdrożony do takiej współpracy z nauczycielem). <i>W przypadku egzaminu z języka obcego nowożytnego uczeń korzystający z pomocy nauczyciela wspomagającego ma obligatoryjnie przyznaną płytę CD z dostosowanym nagraniem, tj. z wydłużonymi przerwami na zapoznanie się z zadaniami sprawdzającymi rozumienie ze słuchu i ich wykonanie. Korzystanie z płyty z dostosowanym nagraniem wymaga przyznania dostosowania określonego w pkt 2. w maksymalnym wymiarze, tj. przedłużenia czasu przeprowadzania egzaminu ósmoklasisty o 35 minut.</i>								
5. Korzystanie z pomocy nauczyciela wspomagającego (może być członkiem zespołu nadzorującego) w czytaniu. <i>Dostosowanie możliwe tylko w przypadku opinii o głębokiej dysleksji oraz gdy w toku edukacji szkolnej uczeń został wdrożony do takiej współpracy z nauczycielem.</i>								


6. Pomoc nauczyciela (członka zespołu nadzorującego), który przed przystąpieniem ucznia do pracy odczytuje z arkusza rezerwowego jeden raz głośno, po kolei wszystkie teksty liczące po 250 wyrazów lub więcej, stanowiące podstawę zadań egzaminu ósmoklasisty z <u>języka polskiego</u> (możliwe tylko wtedy, gdy głęboka dysleksja znacznie utrudnia samodzielne czytanie i zrozumienie dłuższego tekstu lub wtedy, kiedy poważne trudności w samodzielnym czytaniu i rozumieniu dłuższego tekstu zostały wskazane w opinii poradni psychologiczno-pedagogicznej).
7. Zastosowanie szczegółowych zasad oceniania rozwiązań zadań otwartych, uwzględniających specyficzne trudności w uczeniu się: <ol style="list-style-type: none"> z języka polskiego – w przypadku opinii o dysleksji lub dysortografii, lub dysgrafii z matematyki – w przypadku opinii o dysleksji lub dysortografii, lub dysgrafii, lub dyskalkulii z języków obcych nowożytnych – w przypadku opinii o dysleksji lub dysortografii, lub dysgrafii.
8. W przypadku uczniów z dyskalkulią: możliwość korzystania z kalkulatora prostego na egzaminie ósmoklasisty z matematyki, jeżeli takie dostosowanie jest wskazane (<u>bezpośrednio</u> wyrażone) w opinii poradni psychologiczno-pedagogicznej i w toku edukacji szkolnej uczeń korzystał z takiego sposobu wyrównywania szans edukacyjnych w związku z posiadaną opinią i fakt ten jest udokumentowany.

 Tabela 1.13	Uprawnieni do dostosowania	Uczniowie z niedostosowaniem społecznym lub zagrożeni niedostosowaniem społecznym		
	Podstawa uprawnienia	Orzeczenie o potrzebie kształcenia specjalnego		
	Oznaczenie arkusza	O*-100		
	Czas trwania egzaminu z przedmiotów	język polski 150 minut	matematyka 125 minut	język obcy 110 minut

Możliwe sposoby dostosowania

(dyrektor szkoły zaznacza w [§ 101 OIEO](#) sposoby dostosowania wskazane przez radę pedagogiczną oraz zaakceptowane przez pełnoletniego zdającego ALBO rodziców [prawnych opiekunów] niepełnoletniego zdającego)

1. Zapewnienie obecności specjalisty, odpowiednio pedagoga resocjalizacji lub socjoterapeuty (może być członkiem zespołu nadzorującego), jeżeli jest to niezbędne dla uzyskania właściwego kontaktu z uczniem.
2. Przedłużenie czasu, o którym mowa w pkt 19. *Komunikatu*, w zależności od potrzeb (możliwe tylko wtedy, gdy w toku edukacji szkolnej uczeń korzystał z takiego sposobu wyrównywania szans edukacyjnych w związku z zaleceniami określonymi w orzeczeniu i fakt ten jest udokumentowany).
3. Przystąpienie do egzaminu w oddzielnej sali.

 Tabela 1.14	Uprawnieni do dostosowania	Uczniowie, którzy znaleźli się w sytuacji kryzysowej lub traumatycznej		
	Podstawa uprawnienia	Pozytywna opinia rady pedagogicznej		
	Oznaczenie arkusza	O*-100		
	Czas trwania egzaminu z przedmiotów	język polski 150 minut	matematyka 125 minut	język obcy 110 minut

Możliwe sposoby dostosowania

(dyrektor szkoły zaznacza w [§ 101 OIEO](#) sposoby dostosowania wskazane przez radę pedagogiczną oraz zaakceptowane przez pełnoletniego zdającego ALBO rodziców [prawnych opiekunów] niepełnoletniego zdającego)

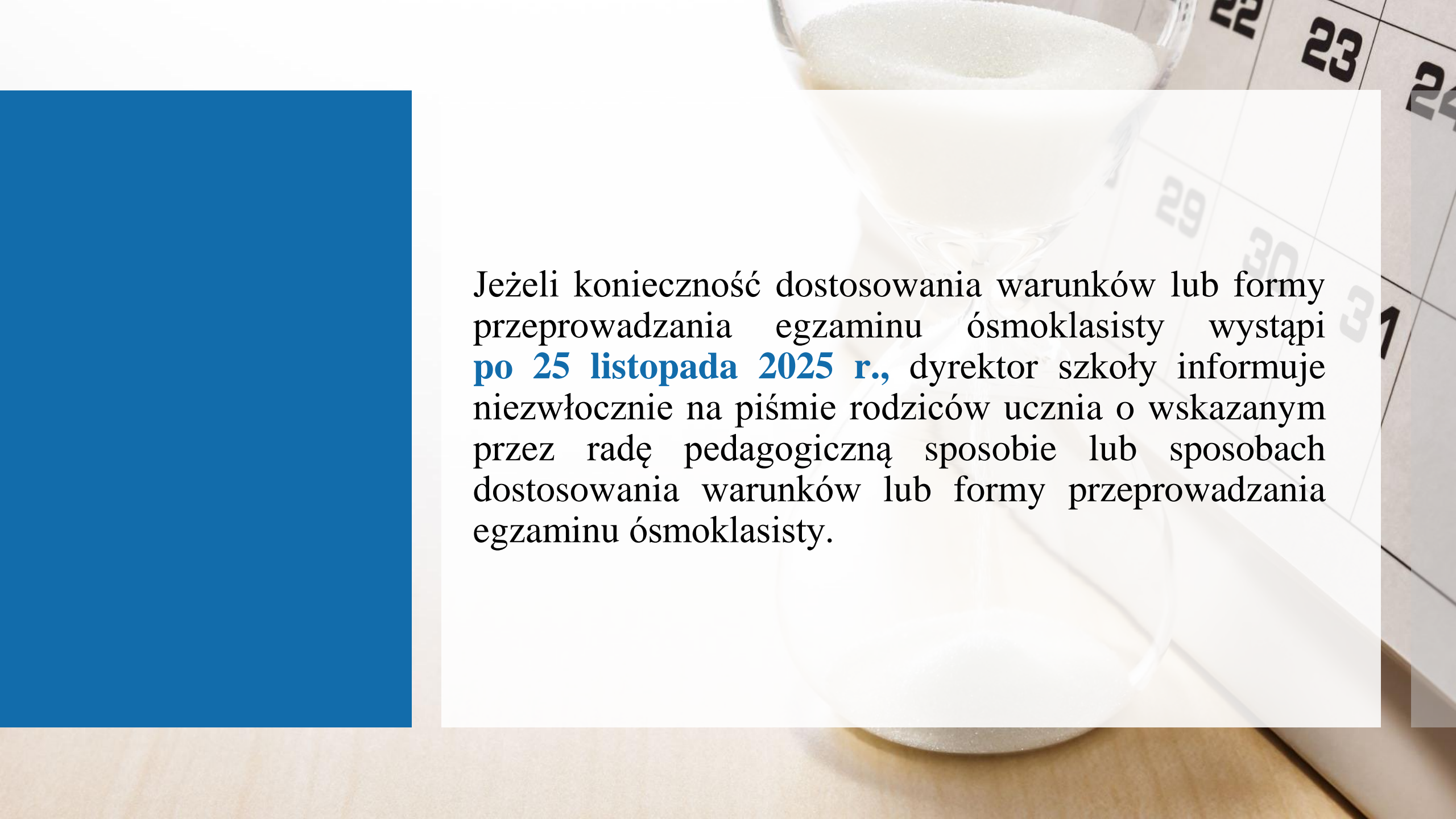
1. Zapewnienie obecności specjalisty (może być członkiem zespołu nadzorującego), jeżeli jest to niezbędne dla uzyskania właściwego kontaktu ze zdającym.
2. Przedłużenie czasu, o którym mowa w pkt 19. *Komunikatu*, w zależności od potrzeb.
3. Przystąpienie do egzaminu w oddzielnej sali.

Rada pedagogiczna, spośród możliwych sposobów dostosowania warunków i form przeprowadzania egzaminu ósmoklasisty, wskazanych w Tabelach 1.1–1.17, wskazuje sposób lub sposoby dostosowania warunków lub formy przeprowadzania egzaminu ósmoklasisty dla danego ucznia.

Do **20 listopada 2025 r.** rodzice zostaną poinformowani na piśmie o wskazanych **способach dostosowania** warunków lub formy przeprowadzania egzaminu ósmoklasisty do potrzeb edukacyjnych i możliwości psychofizycznych tego ucznia.

Do **25 listopada 2025 r.** rodzice składają **oświadczenie** o korzystaniu albo niekorzystaniu ze wskazanych sposobów dostosowania.

W terminie 3 dni roboczych od otrzymania informacji o której mowa powyżej!

The background of the slide features a close-up of an hourglass with white sand, positioned over a calendar page. The calendar shows dates from the 22nd to the 31st. A solid blue vertical bar is on the left side of the slide.

Jeżeli konieczność dostosowania warunków lub formy przeprowadzania egzaminu ósmoklasisty wystąpi **po 25 listopada 2025 r.**, dyrektor szkoły informuje niezwłocznie na piśmie rodziców ucznia o wskazanym przez radę pedagogiczną sposobie lub sposobach dostosowania warunków lub formy przeprowadzania egzaminu ósmoklasisty.

W szczególnych przypadkach wynikających ze stanu zdrowia lub niepełnosprawności ucznia, za zgodą dyrektora właściwej OKE, egzamin ósmoklasisty może być przeprowadzony **w innym miejscu niż szkoła** (np. w domu).

Wniosek o wyrażenie zgody na przeprowadzenie egzaminu w innym miejscu niż szkoła składa do dyrektora OKE dyrektor szkoły w porozumieniu z rodzicami ucznia, nie później niż do **11 lutego 2026 r.**

W szczególnych przypadkach zdrowotnych, uniemożliwiających uczniowi lub słuchaczowi przystąpienie do egzaminu ósmoklasisty w terminie głównym oraz w terminie dodatkowym, dyrektor OKE, na udokumentowany wniosek dyrektora szkoły, może **zwolnić ucznia z obowiązku przystąpienia do tego egzaminu.**

Bibliografia

- Informacja o sposobie organizacji i przeprowadzania egzaminu ósmoklasisty obowiązująca w roku szkolnym 2025/2026
- Komunikat dyrektora Centralnej Komisji Edukacyjnej z 20 sierpnia 2025 r. w sprawie szczegółowych sposobów dostosowania warunków i form przeprowadzania egzaminu w roku szkolnym 2025/2026

Dostępne na stronie www.cke.gov.pl:

<https://cke.gov.pl/egzamin-osmoklasisty/harmonogram-komunikaty-i-informacje/>